

Inwestor : Gmina Ropczyce

PROJEKT BUDOWLANY

budowy ujęcia wody w Lubzinie na dz. Nr 504/2, 511/14, 511/15, 511/6,
512/1, 512/2, 510 i 501/9

ZJAZDY NA DZIAŁKI NR 504/2 I 511/14

Opracował: mgr inż. Jerzy Kobos
Nr uprawnień: WZDP – 20/212/3/413/00

Sprawdził: mgr inż. Leszek Hładki

Nr uprawnień: K – 118/02

SPIS ZAŁĄCZNIKÓW

Lp	Wyszczególnienie	Nr zał./Nr rys.
1.	Opis techniczny	1
2.	Pismo UM – Ropczyce Nr GkiM 7021.407.2011 z 2011 – 11 – 21	2
3.	Plan sytuacyjny	3/1
4.	Konstrukcja zjazdu na działkę 504/2	4/2
5.	Konstrukcja zjazdu na działkę 511/14	5/3



GKIM.7021.407.2011

Ropczyce, 2011-11-21

**URZĄD MIEJSKI
w ROPCZYCACH**

36-100 Ropczyce, ul. Kołłątaja 1

tel. (17) 22 10 510

fax (17) 22 10 555

e-mail: ropczyce@interia.pl

www.ropczyce.eu

Bolesław Bujak - Burmistrz

Włodzisław Mazur - I Z-ca Burmistrza

Ryszard Kuratowski - II Z-ca Burmistrza

*Pracownia Projektowa > EKO <
mgr inż. Elżbieta Kogut
36-001 Trzebownisko 919*

W odpowiedzi na Pani pismo z dnia 18.11.2011 r. dotyczące wydania warunków technicznych na wykonanie zjazdów z drogi gminnej nr ew. działki 510 położonej w miejscowości Lubzina na działki o nr. ew. 504/2 oraz 511/14 dla zadania inwestycyjnego pn. „Budowa ujęcia wody w Lubzinie na działkach nr 512/1, 512/2, 510, 509/1, 504/2, 511/14, 511/15, 511/6 informuję, że wyrażam zgodę na wykonanie zjazdów do wymienionych działek pod następującymi warunkami:

1. Zjazdy o szerokości 5,0m wykonać o nawierzchni utwardzonej - wg ustaleń Inwestora. Zjazdy powinny mieć 2% spadek podłużny na długości 5,0m od krawędzi korony drogi gminnej natomiast krawędź nawierzchni zjazdu na połączeniu z nawierzchnią drogi należy wyokrąglić łukiem.
2. Koszty budowy (przebudowy) lub modernizacji urządzeń, nawierzchni w pasie drogowym związanych z realizacją zadania ponosi Inwestor, na którym spoczywa również obowiązek wykonania wszelkich prac.
3. W przypadku kolizji zjazdów z istniejącymi urządzeniami lub sieciami w pasie drogowym Inwestor na własny koszt wykona zabezpieczenia lub przełożenia kolidującego urządzenia lub sieci.
4. Projektowaną sieć wodociagową umieścić w odległości min.2,5 m od krawędzi drogi o nr ewid. 510 oraz zabezpieczyć rurami ochronnymi.
5. Podczas wykonywania robót należy zachować bezpieczeństwo komunikacji pieszej i kołowej jak również doprowadzić do stanu poprzedniego pas drogowy.
6. Za wszelkie wynikiłe szkody w stosunku do drogi jak i w stosunku do osób trzecich, pełną odpowiedzialność ponosi Inwestor.



FAIR PLAY

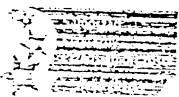


Z up. BURMISTRZA
mgr inż. Włodzisław Róg
KIERDŁWNIK

otrzymał:

1. Adresat

2. A/a



OPIS TECHNICZNY

Opracowanie niniejsze obejmuje projekt budowy zjazdów na działki nr 504/2 i 511/14 położone w Lubzinie, gmina Ropczyce w związku z budową ujęcia wody na ww. działkach na zlecenie Gminy Ropczyce.

Budowane zjazdy zaprojektowano zgodnie z Rozporządzeniem Ministra Transportu i Gospodarki morskiej z dnia 2 marca 1999r w sprawie warunków technicznych, jakim powinny odpowiadać drogi publiczne i ich usytuowanie oraz zgodnie z pismem Urzędu Miasta Ropczyce z dnia 2011-11-21.

Projektowany zjazd na działkę nr 504/2 tj. do istniejących studni wierconych SI i SIII z drogi wewnętrznej (działka nr 210) usytuowany jest pod kątem $\alpha=88^{\circ}30'$ do osi drogi. Posiada przekrój drogowy o szer. jezdni 3,00m z obustronnymi poboczami ziemnymi szer. 0,50m w obrębie pasa drogowego, a dalej obustronne zieleńce. Ze względu na to, że droga wewnętrzna kończy się na granicy działki 511/14, przewiduje się tu wjazd samochodów jedynie dla lewoskrętu z drogi wewnętrznej i prawoskrętu z działki nr 504/2. W związku z tym wyokragła się styk jezdni zjazdu z jezdnią drogi lewostronnym łukiem kołowym o promieniu $R = 5,00m$, natomiast wyszerza się jezdnię z prawej strony o 1,00m na długości 1,00m, tak by utrzymać się w granicach działki nr 504/2. Spadek jezdni jednostronny $i = 0,025$ zgodny ze spadkiem podłużnym jezdni drogi wewnętrznej. Spadki pobocza i zieleni pozostawia się istniejące także $i = 0,025$. Spadek podłużny zjazdu $i = 0,009$ zgodny ze spadkiem poprzecznym drogi wewnętrznej. Długość zjazdu od krawędzi drogi wewnętrznej do granicy działki wynosi $L = 0,50m$, natomiast do końca łuku $L = 5,50m$.

Projektowany zjazd na działkę nr 511/14 tj. do istniejącej studni wierconej SII oraz projektowanego zbiornika wyrównawczego wody czystej, także z drogi wewnętrznej (działka nr 210) usytuowany jest pod kątem $\alpha=86^{\circ}30'$ do osi drogi. Posiada przekrój drogowy o jezdni szer. 3,00m z obustronnymi umocnionymi

poboczami szer. 1,00m . Styki jezdni zjazdu i drogi wewnętrznej wyokrągła się łukami kołowymi o promieniach $R = 5,00m$. Spadek jezdni zjazdu jednostronny $i = 0,025$, poboczy także $i = 0,025$ zgodny ze spadkiem podłużnym drogi wewnętrznej. Długość zjazdu od krawędzi drogi wewnętrznej do ogrodzenia działki nr 511/14 wynosi $L = 4,80m$. Spadek podłużny zjazdu na długości 2,00m – 0,015, a dalej $i = 0,025$ zgodny ze spadkiem poprzecznym drogi wewnętrznej.

Konstrukcję jezdni zjazdu na działkę 504/2 zaprojektowano tak jak dla dróg na działce dla gruntów małowysadzinowych G – 2 oraz sporadycznego ruchu samochodów dostawczych, a mianowicie:

żwir stabiliz. mechanicznie na warstwę górną	– grub. 12cm
żwir stabiliz. mechanicznie na warstwę dolną	– grub. 18cm
grunt stabiliz. cementem o $R_m = 1,5MPa$	– grub. 10cm
<hr/>	
Razem: 40cm	

Konstrukcję jezdni zjazdu na działkę 511/14 zaprojektowano tak jak i dla dróg na terenie działki także dla gruntów G – 2 oraz ruchu KR – 1 dopuszczając ruch samochodów ciężarowych, a mianowicie:

kostka betonowa	– grub. 8 cm
podsyпка cem. – piaskowa	– grub. 3cm
kruszywo naturalne stabiliz. mech.	– grub. 15cm
grunt stabiliz. cementem o $R_m = 1,5MPa$	– grub. 14cm
<hr/>	
Razem: 40cm	

Obramowaniem nawierzchni z kostki są wtopione obrzeża betonowe 6x20x75cm ułożone na podsypce piaskowej grub. 3cm, zaś nawierzchni żwirowej, stopniowe wyszerzenie kolejnych warstw nawierzchni.

Odwodnienie powierzchniowe zjazdów projektuje się przez nadanie jezdni i poboczom odpowiednich spadków podłużnych i poprzecznych, tak aby woda spływała na sąsiedni teren.

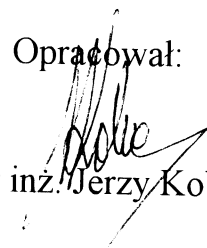
Odwodnienia wglębne nie projektowano, gdyż poziom wody gruntowej jest niższy niż dno jezdni projektowanych zjazdów.

Roboty ziemne wykonywane będą w gruntach kat. III sposobem ręcznym i mechanicznym.

Powierzchnia nawierzchni zjazdu nawierzchni żwirowej wynosi $22,50\text{m}^2$, zaś zjazdu nawierzchni z kostki $28,15\text{m}^2$.

Ponieważ projektowane zjazdy znajdują się na końcu drogi wewnętrznej (działka nr 210) nie przewiduje się tu specjalnego oznakowania na czas budowy.

Opracował:


mgr inż. Jerzy Kobos
RZECZOZNAWCA-WERYFIKATOR SITK
Nr upr. 0102/88